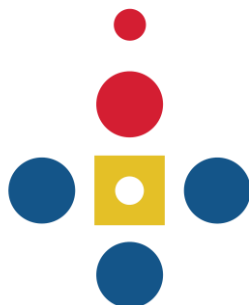


**M E S T O  
S E N I C A**



# **Konsolidovaná výročná správa**

**Mesta S E N I C A**

**za rok 2013**

RNDr. Ľubomír Parížek  
primátor mesta

## OBSAH

	str.
1. Základná charakteristika mesta	
1.1 Geografické údaje	3
1.2 Demografické údaje	3
1.3 Ekonomické údaje	3
1.4 Symboly mesta	4
1.5 Logo mesta	4
1.6 História mesta	4
1.7 Najvýznamnejšie pamiatky	5
1.8 Významné osobnosti mesta	5,6
1.9 Výchova a vzdelávanie	6
1.10 Zdravotníctvo	6
1.11 Sociálne zabezpečenie	6,7
1.12 Hospodárstvo	7,8
1.13 Organizačná štruktúra mesta	8,9
2. Rozpočet mesta na rok 2013 a jeho plnenie	10
2.1 Plnenie príjmov za rok 2013	11
2.2 Čerpanie výdavkov za rok 2013	12-15
2.3 Viacročný rozpočet mesta na roky 2014 - 2016	15,16
3. Hospodárenie mesta a rozdelenie výsledku hospodárenia za rok 2013	16
4. Bilancia aktív a pasív k 31.12.2013	17
4.1 Aktíva	17
4.2 Pasíva	17
5. Vývoj pohľadávok a záväzkov k 31.12.2013	18
6. Hospodársky výsledok mesta k 31.12.2013	18,19
7. Ostatné dôležité informácie	19-21
7.1 Prijaté granty a transfery v roku 2013	19,20
7.2 Významné dotácie poskytnuté mestom v roku 2013	20
7.3 Významné investičné akcie v roku 2013	21
7.4 Predpokladané investičné akcie realizované v budúcom roku 2014	21
7.5 Udalosti osobitného významu po skončení účtovného obdobia	21
8. Konsolidovaná účtovná závierka za rok 2013	21-27
8.1 Bilancia aktív a pasív za konsolidovaný celok	25,26
8.1.1 Aktíva	25
8.1.2 Pasíva	26
8.1.3 Konsolidované náklady a výnosy	26,27

## 1. Základná charakteristika Mesta Senica

Mesto je samostatný územný samosprávny a správny celok Slovenskej republiky. Mesto je právnickou osobou, ktorá samostatne hospodári s vlastným majetkom a s vlastnými príjmami. Základnou úlohou mesta pri výkone samosprávy je starostlivosť o všestranný rozvoj jej územia a o potreby jej obyvateľov.

### 1.1 Geografické údaje

Geografická poloha mesta: katastrálne územie Senice a katastrálne územie Kunov

Mesto sa člení na časti: Senica, Čáčov, Kunov a Sotina

Susedné mestá: Skalica, Myjava, Holíč, Brezová pod Bradlom, Gbely, Šaštín-Stráže

Celková rozloha mesta: 50 290 226 m<sup>2</sup>

Priemerná nadmorská výška: 208 m (nadmorská výška v strede mesta 206 m)

### 1.2 Demografické údaje

Údaje k 31.12.2013

Hustota a počet obyvateľov: 404 obyv./km<sup>2</sup>, 20 318 obyvateľov

z počtu obyvateľov (20318) je: 9861 mužov a 10 457 žien

vybrané vekové skupiny: 0 – 14 rokov tvorí 2 675 obyvateľov

15 – 64 rokov tvorí 15 159 obyvateľov

65<sup>+</sup> rokov tvorí 2 484

z toho:

v predproduktívnom veku (0-14 rokov) bolo 2 675

v produktívnom veku muži (15 – 64 rokov) 7 530, ženy (15 – 64 rokov) 7 629

v poproduktívnom veku muži (65<sup>+</sup>) 968, ženy (65<sup>+</sup>) 1 516

Údaje podľa podkladov sčítania v roku 2011 (Podklady k týmto častiam poskytli Odbor služieb zamestnanosti Úradu práce, sociálnych vecí a rodiny Senica a Štatistický úrad SR – pracovisko ŠÚ SR v Trnave).

**Národnostná štruktúra:** slovenská 19180, maďarská 25, rómska 51, rusínska 5, ukrajinská 8, česká 219, nemecká 10, poľská 6, chorvátska 2, srbská 2, ruská 4, židovská 2, moravská 21, bulharská 1, ostatná 70, nezistená 649

**Štruktúra obyvateľstva podľa náboženského významu (cirkvi):** Rímskokatolícka 8445, Gréckokatolícka 59, Pravoslávna 17, Evanjelická augsburského vyznania 2931, Reformovaná kresťanská cirkev 13, Náboženský spolok Jehovovi svedkovia 72, Evanjelická cirkev metodistická 131, Kresťanské zbory 21, Apoštolská cirkev 2, Bratská jednota baptistov 2

### 1.3 Ekonomické údaje

Počet evidovaných nezamestnaných občanov mesta Senica k 31.12.2013 bol 1337 z toho mužov 647, žien 690, z toho dlhodobo evidovaných uchádzačov o zamestnanie k 31.12.2013 bolo 596.

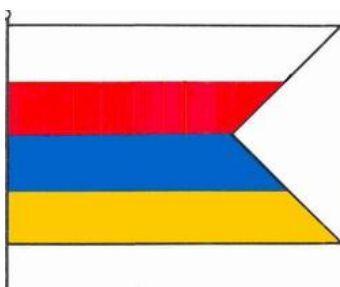
## 1.4 Symboly mesta

Erb mesta: bol posúdený v Heraldickej komisii Ministerstva vnútra SSR 2. apríla 1987 a bol schválený plenárnym zasadnutím Mestského národného výboru v Senici dňa 23.6.1987 uznesením č.58/87.

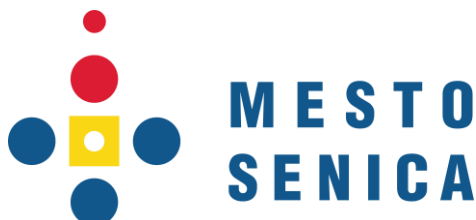
Erb mesta Senica má takúto podobu: zo spodného okraja modrého štítu vyrastá strieborná postava rytiera so zlatými vlasmi /Martin/, držiaceho pred sebou vodorovne zlatý meč, ktorým roztína červený plášť.

Vlajka mesta : vychádza z farieb erbového znamenia a tvoria ju štyri rovnako široké vodorovné pruhy zhora nadol alebo zľava doprava: biely, červený, modrý a žltý.

Pečať mesta : tvorí erb mesta s kruhopisom „Pečať mesta Senica“ v slovenskom a latinskom jazyku.



## 1.5 Logo mesta: Mesto Senica



## 1.6 História mesta

Prvá písomná zmienka o Senici je z roku 1256. Jej názov Scinze, Scynthe, Zenthe... sa počas histórie menil a terajšie pomenovanie sa udomácnilo začiatkom 19. storočia. Obec patrila k hlohoveckému panstvu do roku 1394, kedy sa stala súčasťou panstva hradu Branč, ktorý bol vo vlastníctve Stibora zo Stiboríc, pôvodom poľského šľachtica. Prvé Stiborove mestské privilégia z roku 1396 a dve Žigmundove výsadné listiny z roku 1419 sa stali základom ďalšieho rozmachu Senice. Hospodárskemu rozvoju Senice prispelo i zriadenie tridsiatkovej stanice v roku 1549 na starej obchodnej tzv. Českej ceste, ktorá viedla priamo stredom mesta.

Hospodársky život sa veľmi úspešne rozvíjal. Podľa súpisu remeselníkov a obchodníkov z roku 1720 patrila Senica medzi najvyspelejšie mestá v Nitrianskej župe. Remeselníci sa združovali v cechoch, rozvíjala sa výroba piva, liehu, spracovanie vlny. Veľmi dobre prosperovala manufaktúra na výrobu súkna. V druhej polovici 19. storočia manufaktúrna výroba definitívne ustúpila továrenskej. V meste začal pracovať cukrovar, sladovňa, továreň na výrobu cukríkov a likéru. Po 1. svetovej vojne na mieste liehovaru začala vyrastať fabrika na výrobu syntetických vlákien Slovenský hodváb, a.s.

## 1.7 Najvýznamnejšie pamiatky

- Kaplnka svätej Anny

Predstavuje najstaršiu stavebnú pamiatku mesta. Kaplnka je gotická, jednopriestorová stavba zo začiatku 15. storočia, s polygonálnym uzáverom a jednoduchou barokizovanou fasádou. Z počiatočného stavebného obdobia sa dodnes zachoval lomený gotický portál, dva zamurované obloky a časť nadzemného kamenného muriva, ako aj fragment stĺpu s maskou. V ďalších časových obdobiach bola kaplnka predmetom niekoľkých prestavieb. V polovici 17. storočia bola zaklenutá valenou klenbou s lunetami, v polovici 18. storočia boli pri oltári vybudované barokové arkádovité sedílie. Pod kaplnkou sa nachádza krypta s valenou klenbou, prístupná otvorom v podlahe zakrytým kamennou doskou s nápisom a letopočtom 1754. Kaplnka bola pravdepodobne pohrebnou kaplnkou a krypta slúžila ako kostnica.

- Rímskokatolícky farský kostol Panny Márie

Kostol bol vybudovaný v roku 1631 pôvodne ako evanjelický na miestach, kde predtým stál starší farský katolícky kostol. V roku 1654 sa stal kostol opäť katolíckym. V rokoch 1754-1788 bola nadstavená veža na západnom priečelí kostola. Ide o jednoduchú trojlod'ovú stavbu bez stavebne odlišného kňazišťa. Z bohoslužobných predmetov, ktoré sú súčasťou vnútorného vybavenia kostola, si zaslúžia pozornosť dva kalichy od neznámych autorov pochádzajúce z druhej tretiny 18. storočia.

- Evanjelický a. v. kostol

Vybudovaný v rokoch 1783-1784 v klasicistickom slohu ako tolerančný kostol bez veže. V roku 1794 bol dodatočne doplnený o vežu, vstavanú do štítového priečelia chrámu. Z doby vzniku kostola pochádza okrúhla klasicistická krstiteľnica s hnedou a zelenou polychrómou.

- Neskorobarokový kaštieľ

Dvojpodlažná, trojtraktová budova z roku 1760 typickej symetrickej barokovej dispozície. Autorom projektu kaštieľa je údajne rakúsky architekt Franz Anton Hillebrandt (1719-1797), od roku 1742 dvorský a uhorský komorný architekt a od roku 1757 riaditeľ dvorských a verejných stavieb Uhorska. Kaštieľ je umiestnený do areálu parku, ktorý bol pôvodne oveľa rozsiahlejší a vysadený vzácnymi drevinami. Park bol ohradený neskorobarokovým oplotením s piliermi. Oplotenie bolo odstránené v 50. rokoch 20. storočia. V rokoch 1978 - 1984 bol kaštieľ renovovaný a odvtedy je sídlom Záhorskej galérie.

## 1.8 Významné osobnosti mesta

- **Jozef BÁNSKY**, bibliograf, prekladateľ, literárny vedec
- **Martin BARTOŇ**, národovec, čáčovský richtár, prvá obeť dobrovoľníckeho povstania 1848
- **Ján BEŽO**, pedagóg, kníhtlačiar, vydavateľ, autor literatúry pre deti a mládež
- **Martin Miloš BRAXATORIS**, Senický evanjelický kňaz, básnik, redaktor a prekladateľ, syn básnika Andreja Sládkoviča
- **Štefan FAJNOR**, advokát, národovec, hudobník, obhajca slovenských vlastencov
- **Cyril GALLAY**, spisovateľ, ako učiteľ pôsobil 33 rokov v Čáčove
- **Pavol GAŠPAR**, hudobný pedagóg, desaťročia viedol v Senici spevokol
- **Cyril KRESÁK**, bankový úradník, národovec a politik
- **Ján MOCKO**, evanjelický kňaz, cirkevný a literárny historik, zakladateľ spolku Transcius, prvý slovenský hymnológ
- **Ladislav PAULINY**, evanjelický kňaz, spisovateľ, historik, zakladajúci člen spolku Tatrín
- **Eudovít ŠIMKO st.**, lekár, organizátor národného života, spoluzakladateľ roľníckych spolkov, angažoval sa v evanjelickej cirkvi

- **Eudovít ŠIMKO**, počas I. svetovej vojny ako dôstojník velil na východnom, rumunskom i talianskom fronte. Od roku 1924 až do svojej smrti pôsobil v rôznych veliteľských funkciách, pplk. generálneho štábu Československej armády

## 1.9 Výchova a vzdelávanie

V súčasnosti poskytuje výchovu a vzdelávanie detí v meste:

- Základná škola, ul. V. P. Tótha 32, Senica
- Základná škola, ul. Komenského 959, Senica
- Základná škola, ul. Sadová 620, Senica
- Základná škola, ul. J. Mudrocha 1343/19, Senica
- Materská škola, ul. Novomeského 1209/2, Senica
- Základná umelecká škola, ul. Vajanského 27/4, Senica

Na mimoškolské aktivity je zriadená:

- Centrum voľného času, Sadová 646/8, Senica

## 1.10 Zdravotníctvo

Zdravotnú starostlivosť v meste poskytuje:

Poliklinika Senica n. o. prevádzkuje odborné ambulancie (chirurgia, neurológia, klinická onkológia, psychiatria pre deti a dospelých), spoločné liečebné a vyšetrovacie zložky (rádiológia a klinická biochémia), LSPD pre dospelých, deti a dorast v Senici.

Poliklinika Senica n. o. prevádzkuje v rámci vedľajšej – podnikateľskej činnosti verejnú lekáreň.

V budove polikliniky je v podnájme: 7 detských lekárov, 8 všeobecných lekárov, 20 odborných ambulancií, 3 stomatologické ambulancie, agentúra domácej opatrovateľskej starostlivosti ADOS, ambulancia zubnej hygieny, predajňa Protetiky, dopravná zdravotná služba EMOTRANS, spol. s r.o., firma J & V zabezpečujúca prevádzku jedálne a bufetu.

Dostupnosť zdravotníckeho zariadenia zabezpečovala DZS EMOTRANS, MHD, asistenčná a dopravná služba SČK.

Na základe Dohody o vzájomnej spolupráci so Slovenským červeným krížom pôsobí asistenčná a prepravná služba SČK, ktorá poskytuje služby pacientom v budove Polikliniky.

V roku 2012 sa začala realizácia Projektu modernizácie a rekonštrukcie Polikliniky Senica. Mala časť prístrojovú a časť stavebných úprav. Prístroje boli dodané firmou Pharma Group, a.s. v celkovej sume 920 399,62 €, v počte druhov 22, absolútny počet prístrojov 39.

Stavebnú časť, ktorá spočívala vo vydláždení parkoviska pre pacientov, výmene dverí za automatické a zateplenie budovy v sume 181 559,68 €, firma Eurobuilding, a.s. nezrealizovala v zmluvnom termíne, dokončila ju v roku 2013.

## 1.11 Sociálne zabezpečenie

Sociálne služby v meste zabezpečuje :

- Domov soc. služieb a zariadenie pre seniorov. Jeho kapacita je 320 miest a poskytuje celodennú starostlivosť formou bývania s ponukou príslušných zdravotníckych a doplnkových služieb.

- Zariadenie sociálnych služieb Senica n. o. - poskytuje 3 druhy sociálnych služieb, a to v útulku s kapacitou 8 miest, v domove pre osamelých rodičov s kapacitou 7 izieb a v zariadení opatrovateľskej služby s kapacitou 29 miest.
- Opatrovateľská služba je v zriaďovateľskej pôsobnosti mesta Senica, ktorú poskytuje priamo v domácnostiach občanov
- Nocľaháreň s kapacitou 7 postelí
- Denný stacionár Svetluška /do 31. 12. 2009 Domov sociálnych služieb Svetluška/ s kapacitou 25 miest, ktorý sa nachádza v priestoroch bývalej materskej škôlky v Kunove.
- Denné centrum pre organizácie III. sektora na Hviezdoslavovej ul. 323, je v zriaďovateľskej pôsobnosti MsKS Senica, poskytuje poradenstvo, záujmovú a vzdelávaciu činnosť
- Slovenský Červený kríž, územný spolok Senica poskytuje opatrovateľskú službu, prepravnú službu, špecializované sociálne poradenstvo, jedáleň, požičiavanie pomôcok, krízová pomoc prostredníctvom telekomunikačných prostriedkov
- Sanatórium Dr. Elena Déer – poskytuje 2 druhy sociálnych služieb, a to v zariadení pre seniorov s kapacitou 88 miest a v domove sociálnych služieb s kapacitou 21 miest

## 1.12 Hospodárstvo

Najvýznamnejší poskytovatelia služieb v meste :

- Cestovné kancelárie, poradenstvo a sprostredkovateľská činnosť, finančníctvo a poistenie, hotely, kaviarne, reštaurácie, auto - moto, reklama.

Najvýznamnejší priemysel v meste :

- Delphi Senica, dcérska spoločnosť svetového konglomerátu General Motors - výroba káblových zväzkov pre renomované automobilky - Ford, Opel, Volkswagen, Audi, BMW, Renault, Citroen, Volvo, Lancia, Škoda a Daimler Chrysler. V poslednom období sa firma dostala do výrazného útlmu a nepatrí medzi výrazných zamestnávateľov v meste
- ArcelorMittal Gonvarri SSC Slovakia s.r.o., dcérska spoločnosť nadnárodnej spoločnosti Arcelor Steel Service Centres so sídlom v Luxembursku, výroba pre automobilový priemysel a stavebníctvo, špecializuje sa na delenie plochých oceliarskych výrobkov na pásy a tabule
- ArcelorMittal Construction Slovakia s.r.o. – zameraný na mechanické spracovanie oceľových zvitkov, výroba trapézových plechov, zmiešaných sendvičových panelov a fasádnych prvkov pre oplechovanie, strešné krytiny a podlahy
- OMS s.r.o. Senica – najväčší výrobca svietidiel v strednej a východnej Európe vyrába svietidlá pre interiéry.
- IKO Slovakia, s.r.o. – výrobca zameraný na výrobu kanadských šindľov
- ArcelorMittal Tailored Blanks, s.r.o. – rezanie výliskov pre automobilový priemysel a laserové zváranie
- NAJPI, a.s. – plánuje upravovať zlievarenské a sklárske piesky a v roku 2014 odštartovať novú éru spracovávaní pieskov na Záhorí

Obchodná sieť mesta je sústredená do severozápadnej časti mesta dostatočne rozmiestnená po teritóriu s cieľom zabezpečenia obyvateľstva širokým sortimentom spotrebného tovaru, najmä potravinami, ktoré sú zásobované aj domácimi výrobcami (Senické a skalické pekárne, a.s., Senická mliekareň, a.s., pekáreň Faun, s.r.o.). Obchodná sieť je postavená na zástupcoch významných reťazcov:

- centrum mesta - Jednota Coop
- obchodná zóna - Tesco, Kaufland, Lidl, Jysk, Deichman, Planeo, Dráčik a i.

Najvýznamnejšia poľnohospodárska výroba v meste :  
Poľnohospodárske družstvo Senica

V januári 2013 boli vyhlásené záväzné časti územného plánu mesta „Zmeny a doplnky 01 / 2012“, v ktorých boli zmenené centrálné plochy mesta z plôch intenzívnej priemyselnej výroby na polyfunkčné plochy centra mesta a plochy výrobných aktivít na plochy areálov občianskej vybavenosti.

### **1.13 Organizačná štruktúra mesta**

Mestské zastupiteľstvo (ďalej MsZ):

je zastupiteľský zbor mesta zložený z poslancov zvolených v priamych voľbách obyvateľmi mesta na štyri roky.

Primátor mesta:

RNDr. Ľubomír Parížek, je predstaviteľom mesta a najvyšším výkonným orgánom mesta. Funkcia primátora je verejná funkcia.

Zástupca primátora mesta:

Mgr. Peter Hutta, zastupuje primátora počas jeho neprítomnosti alebo nespôsobilosti na výkon funkcie.

Hlavný kontrolór mesta:

Mgr. Boris Pivoluska, je zamestnancom mesta. Volí a odvoláva ho mestské zastupiteľstvo.

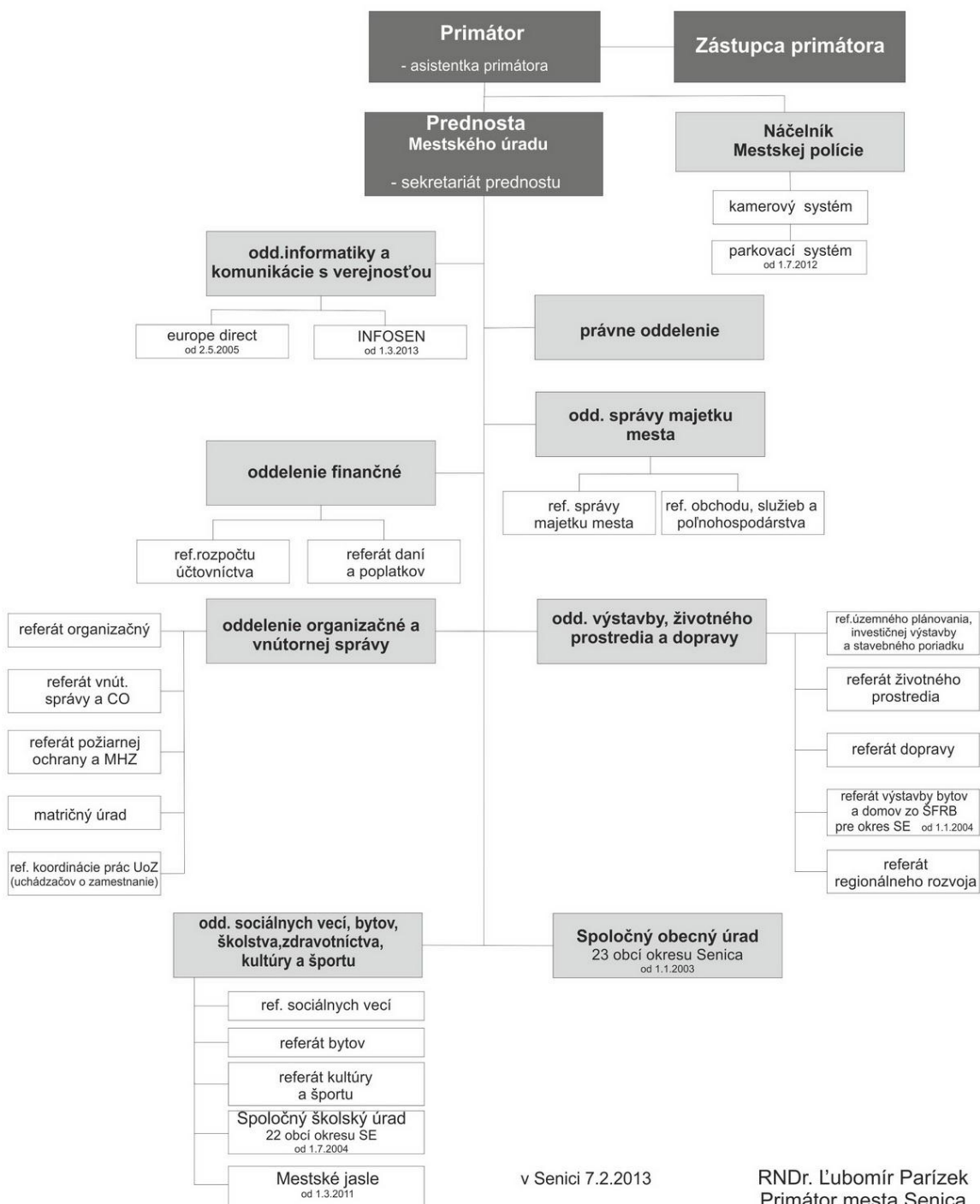
Komisie MsZ: sú zriadené ako stále alebo dočasné poradné, iniciatívne a kontrolné orgány MsZ

MsZ má zriadené tieto stále komisie:

- finančnú
- pre podnikateľskú činnosť, správu mestského majetku, obchodu a služieb
- pre výstavbu, územné plánovanie a dopravu
- pre sociálnu, zdravotnú a bytovú oblasť a koordináciu prevodu a pridelovania nájomných bytov
- pre vzdelávanie a kultúru a zbor pre občianske záležitosti
- pre mládež
- pre šport
- pre ochranu verejného poriadku a životného prostredia
- na prešetrovanie sťažností proti činnosti poslanca mestského zastupiteľstva, primátora mesta a hlavného kontrolóra mesta
- na ochranu verejného záujmu pri výkone funkcií verejných funkcionárov
- pre prevenciu kriminality a iných protispoločenských činností.



# Organizačná štruktúra Mestského úradu v Senici



## 2. Rozpočet mesta na rok 2013 a jeho plnenie

Rozpočet mesta je základným nástrojom finančného hospodárenia v príslušnom rozpočtovom roku, ktorým sa riadi financovanie úloh a funkcií mesta v príslušnom rozpočtovom roku. Rozpočet mesta je súčasťou rozpočtu verejnej správy. Rozpočtový rok je zhodný s kalendárnym rokom. Rozpočet mesta vyjadruje samostatnosť hospodárenia mesta.

Rozpočet mesta obsahuje príjmy a výdavky, v ktorých sú vyjadrené finančné vzťahy:

- k právnickým osobám a fyzickým osobám - podnikateľom pôsobiacim na území mesta,
- k obyvateľom žijúcim na tomto území vyplývajúce pre nich zo zákonov a z iných všeobecne - záväzných právnych predpisov, z VZN mesta, zo zmlúv a pod.

Rozpočet mesta zahŕňa aj finančné vzťahy štátu k rozpočtom obcí :

- podiely na daniach v správe štátu,
- dotácie na úhradu nákladov preneseného výkonu štátnej správy,
- ďalšie dotácie v súlade so zákonom o štátnom rozpočte na príslušný rozpočtový rok.

Rozpočet mesta obsahuje finančné vzťahy k rozpočtovým organizáciám a príspevkovým organizáciám zriadeným mestom, a k iným právnickým osobám, ktorých je zakladateľom.

V rozpočte mesta sa uplatňuje rozpočtová klasifikácia v súlade s osobitným predpisom.

Rozpočet mesta na rok 2013 bol zostavený v súlade s ustanovením § 10 zákona č.583/2004 Z.z. o rozpočtových pravidlách územnej samosprávy a o zmene a doplnení niektorých zákonov v znení neskorších predpisov.

Rozpočet mesta sa vnútorne člení na bežné príjmy a bežné výdavky (len bežný rozpočet), kapitálové príjmy a kapitálové výdavky (kapitálový rozpočet) a na príjmy finančných operácií a výdavky finančných operácií (rozpočet finančných operácií) .

MsZ schválilo rozpočet mesta na rok 2013 na svojom 13. riadnom zasadnutí 13. 12. 2012 uznesením č. 13MsZ/2012/388.

Rozpočet mesta bol v priebehu roka 2013 zmenený sedemkrát:

1. zmena schválená na 14.MsZ uznesením č.14MsZ/2013/409 dňa 28.2.2013
2. zmena Rozpočtovým opatrením primátora č.1/13 zo dňa 28.3.2013
3. zmena schválená na 16.MsZ uznesením č. 16MsZ/2013/482 dňa 27.6.2013
4. zmena Rozpočtovým opatrením primátora č.2/13 zo dňa 28.6.2013
5. zmena Rozpočtovým opatrením primátora č.3/13 zo dňa 25.9.2013
6. zmena schválená na 18.MsZ, uznesením č.18MsZ/2013/554 zo dňa 21.11.2013
7. zmena Rozpočtovým opatrením primátora č.4/13 zo dňa 27.12.2013

### Pôvodný a upravený rozpočet mesta po poslednej zmene k 31.12.2013 v celých eurách

	<b>Rozpočet na rok 2013</b>	<b>Rozpočet po posl. zmene 2013</b>
<b>Príjmy celkom</b>	<b>14 434 602</b>	<b>15 824 553</b>
z toho :		
Bežné príjmy	12 355 592	13 665 730
Kapitálové príjmy	1 860 670	1 839 025
Príjmy finančných operácií	200 000	299 856
Príjmy RO s právnou subjektivitou	18 340	19 942

<b>Výdavky celkom</b>	<b>14 368 872</b>	<b>15 397 614</b>
z toho :		
Bežné výdavky	7 684 200	8 322 755
Kapitálové výdavky	813 857	841 123
Výdavky finančných operácií	1 239 060	1 133 794
Výdavky RO s právnou subjektivitou	4 631 755	5 099 942

## 2.1. PLNENIE PRÍJMOV ZA ROK 2013

<b>Príjmy mesta celkom</b>	<b>€</b>
Schválený rozpočet	14 434 602,00
Posledný upravený rozpočet	15 824 553,00
Skutočnosť k 31.12.2013	15 045 405,14
% plnenia k upravenému rozpočtu	95,08

### 2.1.1 Plnenie bežných príjmov mesta

<b>Bežné príjmy celkom</b>	<b>€</b>
Schválený rozpočet	12 373 932,00
Posledný upravený rozpočet	13 685 672,00
Skutočnosť k 31.12.2013	13 478 488,64
% plnenia k upravenému rozpočtu	98,49

Plnenie rozpočtu bežných príjmov mesta a rozpočtových organizácií (RO)

Kategória	Text	Upravený rozpočet 2013 v €	Skutočnosť 2013 v €	%
	<b>Bežné príjmy</b>	<b>13 685 672,00</b>	<b>13 479 267,17</b>	<b>98,49</b>
100	Daňové príjmy	8 344 029,00	7 935 773,08	95,11
210, 220, 240, 290	Nedaňové príjmy (v tom RO 21 346,37 skutočnosť)	1 700 069,00	1 740 304,11	102,37
310	Granty a transfery	3 621 632,00	3 450 649,14	95,28
RO	Bežné príjmy rozp. organizácií	19 942,00	352 540,84	1 767,83

### 2.1.2 Plnenie kapitálových príjmov mesta

<b>Kapitálové príjmy celkom</b>	<b>€</b>
Schválený rozpočet	1 860 670,00
Posledný upravený rozpočet	1 839 025,00
Skutočnosť k 31.12.2013	1 177 156,35
% plnenia k upravenému rozpočtu	64,01

Plnenie rozpočtu kapitálových príjmov mesta a rozpočtových organizácií v €

<b>Kategória</b>	<b>Text</b>	<b>Rozpočet po zmenách 2013</b>	<b>Skutočnosť 2013</b>	<b>%</b>
	<b>Kapitálové príjmy</b>			
230	Kapitálové príjmy	1 712 038,00	1 078 542,83	63,00
320	Kapitálové granty a transfery	126 987,00	98 613,52	77,66

### 2.1.3 Plnenie príjmov finančných operácií mesta

<b>Príjmy fin. operácií celkom</b>	<b>€</b>
Schválený rozpočet	200 000,00
Upravený rozpočet	299 856,00
Skutočnosť k 31.12.2013	388 981,62
% plnenia k upravenému rozpočtu	129,72

Plnenie rozpočtu príjmov finančných operácií mesta v €

<b>Kategória</b>	<b>Text</b>	<b>Rozpočet po zmenách 2013</b>	<b>Skutočnosť 2013</b>	<b>%</b>
	<b>Príjmy fin. operácií</b>	<b>299 856,00</b>	<b>388 981,62</b>	<b>129,72</b>
400	Príjmy z transakcií s FA a FP	99 856,00	99 855,90	100,00
500	Prijaté úvery, pôžičky a NFV	200 000,00	289 125,72	144,56

## 2.2 ČERPANIE VÝDAVKOV ZA ROK 2013

### 2.2.1 Plnenie výdavkov mesta celkom

<b>Výdavky mesta celkom</b>	<b>€</b>
Schválený rozpočet	14 368 872,00
Upravený rozpočet	15 397 614,00
Skutočnosť k 31.12.2013	15 010 179,24
% plnenia k upravenému rozpočtu	97,48

## 2.2.2 Plnenie bežných výdavkov mesta

Bežné výdavky celkom	€
Schválený rozpočet	12 315 955,00
Upravený rozpočet	13 422 697,00
Skutočnosť k 31.12.2013	13 476 201,92
% plnenia k upravenému rozpočtu	100,40

Plnenie rozpočtu bežných výdavkov mesta a rozpočtových organizácií v €

Oddiel	Kat.	Text	Rozpočet po zmenách 2013	Skutočnosť 2013	%
		<b>Bežné výdavky</b>	<b>13 422 697,00</b>	<b>13 476 201,92</b>	<b>100,40</b>
<b>01 - obec</b>	<b>600</b>	<b>Výdavky za obec celkom</b>	<b>1 967 854,00</b>	<b>1 898 803,28</b>	<b>94,49</b>
	610	Mzdy, platy, služobné príjmy	868 196,00	833 727,23	96,03
	620	Poistné a príspevok do poisťovní	318 828,00	300 754,14	94,33
	630	Tovary a služby	523 418,00	507 166,77	96,90
	640	Bežné transfery	15 587,00	15 331,30	98,36
	650	Splácanie úrokov a platby súvisiace s úverom, pôžičkou...	241 825,00	241 823,84	100,00
<b>03- bezpečnosť</b>	<b>600</b>	<b>Výdavky na verejný poriadok a bezpečnosť</b>	<b>533 862,00</b>	<b>530 067,43</b>	<b>99,29</b>
	610	Mzdy, platy, služobné príjmy	295 778,00	295 774,26	100,00
	620	Poistné a príspevok do poisťovní	109 553,00	109 415,46	99,87
	630	Tovary a služby	123 450,00	119 797,97	97,04
	640	Bežné transfery	5 081,00	5 079,74	99,98
<b>04- ekonomika</b>	<b>600</b>	<b>Výdavky na ekonomickú oblasť</b>	<b>904 141,00</b>	<b>809 272,03</b>	<b>89,51</b>
	610	Mzdy, platy, služobné príjmy	46 988,00	46 982,26	99,99
	620	Poistné a príspevok do poisťovní	17 118,00	17 080,72	99,78
	630	Tovary a služby	739 756,00	662 655,49	89,58
	640	Bežné transfery	100 279,00	82 553,56	85,32
<b>05-ochrana ŽP</b>	<b>600</b>	<b>Výdavky na ochranu životného prostredia</b>	<b>1 644 030,00</b>	<b>1 630 221,95</b>	<b>99,16</b>
	620	Poistné a príspevok do poisťovní	1 950,00	1 148,39	58,89
	630	Tovary a služby	1 642 080,00	1 629 073,56	99,21
<b>06-bývanie</b>	<b>600</b>	<b>Výdavky na bývanie a obč. vybavenosť</b>	<b>981 451,00</b>	<b>978 586,24</b>	<b>99,71</b>
	630	Tovary a služby	981 451,00	978 586,24	99,71
<b>08-kultúra</b>	<b>600</b>	<b>Výdavky na kultúru</b>	<b>1 587 695,00</b>	<b>1 586 377,36</b>	<b>99,92</b>
	620	Poistné a príspevok do poisťovní	5 040,00	5 034,32	99,89
	630	Tovary a služby	162 590,00	161 294,03	99,20
	640	Bežné transfery	1 420 065,00	1 420 049,01	100,00

<b>09-vzdeláv.</b>	<b>600</b>	<b>Výdavky na vzdelávanie</b>	<b>5 353 249,00</b>	<b>5 598 613,79</b>	<b>104,58</b>
	<b>600</b>	<b>Výdavky na vzdelávanie mesto</b>	<b>253 307,00</b>	<b>155 610,13</b>	<b>61,43</b>
	610	Mzdy, platy, služobné príjmy	42 861,00	37 276,25	86,97
	620	Poistné a príspevok do poisťovní	22 243,00	21 810,31	98,05
	630	Tovary a služby	117 839,00	85 372,72	72,45
	640	Bežné transfery	70 364,00	11 150,85	15,85
<b>Rozp. org.</b>	<b>600</b>	<b>Výdavky na vzdelávanie RO</b>	<b>5 099 942,00</b>	<b>5 443 003,66</b>	<b>106,73</b>
<b>10-soc.zab.</b>	<b>600</b>	<b>Výdavky za sociálne zabezpečenie</b>	<b>450 415,00</b>	<b>444 259,84</b>	<b>98,63</b>
	610	Mzdy, platy, služobné príjmy	58 493,00	54 583,73	93,32
	620	Poistné a príspevok do poisťovní	22 149,00	20 910,46	94,41
	630	Tovary a služby	119 148,00	118 184,58	99,19
	640	Bežné transfery	250 625,00	250 581,07	99,98

### 2.2.3 Plnenie kapitálových výdavkov mesta

<b>Kapitálové výdavky celkom</b>	<b>€</b>
Schválený rozpočet	813 857,00
Upravený rozpočet	841 123,00
Skutočnosť k 31.12.2013	715 714,96
% plnenia k upravenému rozpočtu	85,09

Plnenie rozpočtu kapitálových výdavkov mesta a rozpočtových organizácií v €

<b>Oddiel</b>	<b>Kateg.</b>	<b>Text</b>	<b>Rozpočet po zmenách 2013</b>	<b>Skutočnosť 2013</b>	<b>%</b>
		<b>Kapitálové výdavky</b>	<b>841 123,00</b>	<b>715 714,96</b>	<b>85,09</b>
<b>01-všeobecné verejné služby</b>	<b>700</b>	<b>Výdavky za obec</b>	26 612,00	26 611,00	100,00
	710	Obstarávanie kapitálových aktív	26 612,00	26 611,00	100,00
<b>03-verejný poriadok</b>	<b>700</b>	<b>Výdavky na bezpečnosť</b>	9 996,00	9 995,40	99,99
	710	Obstarávanie kapitálových aktív	9 996,00	9 995,40	99,99
<b>04-ekonomická oblasť</b>	<b>700</b>	<b>Výdavky na ekonomickú oblasť</b>	267 717,00	204 393,83	76,35
	710	Obstarávanie kapitálových aktív	267 717,00	204 393,83	76,35
<b>05-ochrana živ. prostredia</b>	<b>700</b>	<b>Výdavky na životné prostredie</b>	58 424,00	57 343,27	98,15
	710	Obstaranie kapitálových aktív	58 424,00	343 278,14	98,15
<b>06-bývanie a obč. vybavenosť</b>	<b>700</b>	<b>Výdavky na bývanie a občiansku vybavenosť</b>	214 207,00	205 921,24	96,13

	710	Obstarávanie kapitálových aktív	214 207,00	205 921,24	96,13
<b>08-rekreácia,kultúra</b>	<b>700</b>	<b>Výdavky na rekreáciu, kultúru</b>	78 218,00	78,127,20	99,88
	720	Kapitálové transfery	78 218,00	78 127,20	99,88
<b>09-vzdelávanie</b>	<b>700</b>	<b>Výdavky na vzdelávanie</b>	184 773,00	132 147,02	71,52
	710	Obstarávanie kapitálových aktív	184 773,00	132 147,02	71,52
<b>10-sociálne zabezpečenie</b>	<b>700</b>	<b>Výdavky na sociálne zabezpečenie</b>	<b>1 176,00</b>	<b>1 176,00</b>	<b>100,00</b>
	710	Obstarávanie kapitálových aktív	1 176 ,	1 176,00	100,00

### 2.2.3 Plnenie výdavkov finančných operácií mesta

Výdavky fin. operácií celkom	€
Schválený rozpočet	1 239 060,00
Upravený rozpočet	1 133 794,00
Skutočnosť k 31.12.2013	818 262,36
% plnenia k upravenému rozpočtu	72,17

Plnenie rozpočtu výdavkov finančných operácií mesta v €

Oddiel	Kateg.	Text	Rozpočet po zmenách 2013	Skutočnosť 2013	%
		<b>Výdavky fin. operácií</b>	<b>1 133 794,00</b>	<b>818 262,36</b>	<b>72,17</b>
<b>01 - obec</b>	820	Splácanie tuzemských istín	803 794,00	663 262,36	82,52
<b>04-ekonomika</b>	810	Úvery, pôžičky, návrat. výpomoci	330 000,00	155 000,00	46,97

### 2.3 Viacročný rozpočet na roky 2014 – 2016 (vrátane RO)

Viacročný rozpočet príjmov a výdavkov mesta na rok 2014, 2015 a 2016 bol schválený na 19. zasadnutí Mestského zastupiteľstva dňa 12.12.2013 uznesením č. 19MsZ/2013/579.

#### 2.3.1 Príjmy celkom v €

	Skutočnosť k 31.12.2013	Plán na rok 2014	Plán na rok 2015	Plán na rok 2016
<b>Príjmy celkom</b>	<b>15 045 405,14</b>	<b>13 547 586</b>	<b>12 991 079</b>	<b>13 246 926</b>
z toho :				
Bežné príjmy	13 479 267,17	12 283 341	12 336 079	12 646 926
Kapitálové príjmy	1 177 156,35	1 264 245	665 000	600 000
Príjmy fin. operácií	388 981,62	0	0	0

### 2.3.2 Výdavky celkom v celých €

	Skutočnosť k 31.12.2013	Plán na rok 2014	Plán na rok 2015	Plán na rok 2016
<b>Výdavky celkom</b>	<b>15 010 179,24</b>	<b>13 331 254</b>	<b>12 815 006</b>	<b>12 911 533</b>
z toho :				
Bežné výdavky	13 476 201,92	12 149 784	12 164 797	12 314 601
Kapitálové výdavky	715 7174,96	449 538	53 277	0
Výdav. fin.operácií	818 262,36	731 932	596 932	596 932

## 3. Hospodárenie mesta a rozdelenie prebytku hospodárenia za rok 2013

Skutočné čerpanie rozpočtu obce k 31.12.2013

	Rozpočet 2013 po zmenách v €	Skutočnosť k 31.12.2013 v €
<b>Príjmy celkom</b>	<b>15 824 553,00</b>	<b>15 044 626,61</b>
toho :		
Bežné príjmy BP	13 665 730,00	13 125 947,80
Kapitálové príjmy KP	1 839 025,00	1 177 156,35
Príjmy fin .operácií PFO	299 856,00	388 981,62
Príjmy rozp. organizácií PRO	19 942,00	352 540,00
<b>Výdavky celkom</b>	<b>15 397 614,00</b>	<b>15 010 179,24</b>
z toho :		
Bežné výdavky BV	8 322 755,00	8 033 198,26
Kapitálové výdavky KV	841 123,00	715 714,96
Výdavky fin. operácií VFO	1 133 794,00	818 262,36
Výdavky rozp. organiz. VRO	5 099 942,00	5 443 003,66

Výsledok hospodárenia mesta v roku 2013 ako rozdiel skutočných príjmov (BP+KP 14 656 423,52 €) a skutočných výdavkov mesta (BV+KV 14 191 916,88 €) vrátane príjmov a výdavkov zriadených rozpočtových organizácií je prebytok vo výške 464 506,64 €. Finančné operácie nie sú súčasťou príjmov a výdavkov rozpočtu, ale v zmysle § 10 ods. 6 zákona 583/2004 o rozpočtových pravidlách územnej samosprávy sú súčasťou rozpočtu mesta. Prebytok, resp. schodok rozpočtu mesta je rozdiel medzi príjmami (BP,KP a PFO) a výdavkami rozpočtu (BV,KV a VFO) mesta a tým vznikol prebytok vo výške 35 225,90 €, ktorý je tvorený zostatkami finančných prostriedkov na účtoch mesta k 31.12.2013.

Tieto finančné prostriedky boli ponížené o sumu 11 406,25 € v zmysle § 16 ods. 6 zákona sa vylúčili nevyčerpané finančné prostriedky účelovo určené (prenesené kompetencie pre naše rozpočtové organizácie na dopravu 793,84 €, vzdelávacie poukazy 3 360,00€ a projekty 6 692,44 €). Potom prebytok rozpočtu, ktorý je zdrojom pre tvorbu a prevod do rezervného fondu bol vo výške 23 819,65 €.



#### 4. Bilancia aktív a pasív v € za materskú účtovnú jednotku

##### 4.1 A K T Í V A

Názov	Skutočnosť k 31.12. 2012	Skutočnosť k 31.12.2013	Predpoklad rok 2014	Predpoklad rok 2015
<b>Majetok spolu</b>	<b>65 356 696,09</b>	<b>63 813 418,24</b>	64 451 552,42	65 096 067,95
<b>Neobežný majetok spolu</b>	59 596 308,36	57 465 280,14	58 039 932,94	58 620 332,27
z toho :				
Dlhodobý nehmotný majetok	20 395,36	20 463,37	20 668,00	20 874,68
Dlhodobý hmotný majetok	53 270 468,45	51 019 372,22	51 529 565,94	52 044 861,60
Dlhodobý finančný majetok	6 305 444,55	6 425 444,55	6 489 699,00	6 554 595,99
<b>Obežný majetok spolu</b>	<b>5 750 092,65</b>	<b>6 337 781,24</b>	6 401 159,05	6 465 170,65
z toho :				
Zásoby	5 009,59	4 808,74	4 856,83	4 905,40
Zúčtovanie medzi subjektmi VS	4 987 921,78	5 621 620,31	5 677 836,51	5 734 614,88
Dlhodobé pohľadávky	2 556,74	2 556,74	2 582,30	2 608,13
Krátkodobé pohľadávky	378 044,34	398 194,78	402 176,73	406 198,50
Finančné účty	376 560,20	310 600,67	313 706,68	316 843,74
Poskytnuté návratné fin. výpomoci dlh.	0	0	0,00	0,00
Poskytnuté návratné fin. výpomoci krát.	0	0	0,00	0,00
<b>Časové rozlíšenie</b>	<b>10 295,08</b>	<b>10 356,86</b>	10 460,43	10 565,03

##### 4.2 P A S Í V A

Názov	Skutočnosť k 31.12. 2012	Skutočnosť k 31.12.2013	Predpoklad rok 2014	Predpoklad rok 2015
<b>Vlastné imanie a záväzky spolu</b>	<b>65 356 696,09</b>	<b>63 813 418,24</b>	64 451 552,42	65 096 067,95
<b>Vlastné imanie</b>	<b>35 033 620,75</b>	<b>35 042 057,20</b>	35 392 477,77	35 746 402,55
z toho :				
Oceňovacie rozdiely	1 427 641,48	1 427 641,48	1 441 917,89	1 456 337,07
Fondy	0	0,00	0,00	0,00
Výsledok hospodárenia	33 605 979,27	33 614 415,72	33 950 559,88	34 290 065,48
<b>Záväzky</b>	<b>16 312 507,63</b>	<b>15 213 691,16</b>	15 365 828,07	15 519 486,34
z toho :				
Rezervy	80 286,94	85 310,37	86 163,47	87 025,11
Zúčtovanie medzi subjektmi VS	68 561,32	91 708,11	92 625,19	93 551,44
Dlhodobé záväzky	8 705 391,71	8 288 278,79	8 371 161,58	8 454 873,19
Krátkodobé záväzky	2 459 958,78	1 837 360,37	1 855 733,97	1 874 291,31
Bankové úvery a výpomoci	4 998 308,88	4 911 033,52	4 960 143,86	5 009 745,29
<b>Časové rozlíšenie</b>	<b>14 010 567,71</b>	<b>13 557 669,88</b>	13 693 246,58	13 830 179,06

## 5. Vývoj pohľadávok a záväzkov v €

### 5.1. Pohľadávky

<b>Pohľadávky (brutto hodnota)</b>	<b>Stav k 31.12 2012</b>	<b>Stav k 31.12 2013</b>
Pohľadávky do lehoty splatnosti	54 411,77	44 314,39
Pohľadávky po lehote splatnosti	626 618,53	675 643,84
<b>Spolu</b>	<b>681 030,30</b>	<b>719 958,23</b>

### 5.2 Záväzky

<b>Záväzky</b>	<b>Stav k 31.12 2012</b>	<b>Stav k 31.12 2013</b>
Záväzky do lehoty splatnosti – krátkodobé	2 459 958,78	1 215 343,06
- dlhodobé	8 705 391,71	8 288 278,79
Záväzky po lehote splatnosti – krátkodobé	0,00	622 017,31
- dlhodobé	0,00	0,00
<b>Spolu</b>	<b>11 165 350,49</b>	<b>10 125 639,16</b>

## 6. Hospodársky výsledok mesta k 31.12.2013

<b>Názov</b>	<b>Skutočnosť k 31.12. 2012</b>	<b>Skutočnosť k 31.12.2013</b>	<b>Predpoklad rok 2014</b>	<b>Predpoklad rok 2015</b>
<b>Náklady</b>	<b>11 858 623,90</b>	<b>12 328 845,20</b>	<b>12 452 133,65</b>	<b>12 576 654,99</b>
50 – Spotrebované nákupy	654 558,91	507 140,42	512 211,82	517 333,94
51 – Služby	3 042 259,74	3 119 957,06	3 151 156,63	3 182 668,20
52 – Osobné náklady	1 807 859,21	1 971 976,97	1 991 696,74	2 011 613,71
53 – Služby	6 016,17	6 847,14	6 915,61	6 984,77
54 – Ostatné náklady na prevádzkovú činnosť	161 808,83	592 632,66	598 558,99	604 544,58
55 – Odpisy, rezervy a OP z prevádz. a fin. činnosti a zúčtov. časov. rozlíšenia	1 473 039,36	1 567 818,04	1 583 496,22	1 599 331,18
56 – Finančné náklady	347 108,57	269 741,24	272 438,65	275 163,04
57 – Mimoriadne náklady	0	0,00	0,00	0,00
58 – Náklady na transfery a nákl. z odvodov príjmov	4 365 892,98	4 292 702,62	4 335 629,65	4 378 985,94
59 – Dane z príjmov	80,13	29,05	29,34	29,63
<b>Výnosy</b>	<b>11 317 225,10</b>	<b>12 248 216,92</b>	<b>12 370 699,09</b>	<b>12 494 406,08</b>
60 – Tržby za vlastné výkony a tovar	67 328,64	83 069,21	83 899,90	84 738,90
61 – Zmena stavu vnútroorganizačných služieb	0	0,00	0,00	0,00

62 – Aktivácia	0	0,00	0,00	0,00
63 – Daňové a colné výnosy a výnosy z poplatkov	7 816 654,79	8 315 170,46	8 398 322,16	8 482 305,39
64 – Ostatné výnosy	1 601 351,31	2 314 441,54	2 337 585,96	2 360 961,81
65 – Zúčtovanie rezerv a OP z prevádz. a fin. činnosti a zúčtov. časov. rozlíšenia	424 160,41	131 392,13	132 706,05	134 033,11
66 – Finančné výnosy	34 936,51	50 091,99	50 592,91	51 098,84
67 – Mimoriadne výnosy	0	0,00	0,00	0,00
69 – Výnosy z transferov a rozpočtových príjmov v obciach, VÚC a v RO a PO zriadených obcou alebo VÚC	1 372 793,44	1 354 051,59	1 367 592,11	1 381 268,03
<b>Hospodársky výsledok po zdanení / + kladný HV /</b>	<b>-541 398,80</b>	<b>-80 628,28</b>	<b>-81 434,56</b>	<b>-82 248,91</b>

Hospodársky výsledok /záporný/ v sume **-80 628,28** Eur bol zúčtovaný na účet 428 – Nevysporiadaný výsledok hospodárenia minulých rokov.

## 7. Ostatné dôležité informácie

### 7.1 Prijaté granty a transfery

V roku 2013 mesto prijalo nasledovné granty a transfery :

Účelové určenie	Poskytovateľ	Stav k 01.1.2013 zdr.131B	Druh transferu /bežný, kapitálový/	Suma prijatých prostriedkov	Suma použitých prostriedkov	Nevyčerpané
<b>RO – prenesené kompet., z toho:</b>		<b>3 294,94</b>	<b>bežný</b>	<b>2 666 711,00</b>	<b>2 662 557,16</b>	<b>4 153,84</b>
PK normatívne	OÚ TT	0		2 571 982,00	2 571 982,00	0
PK – doprava, v tom: I. ZŠ 78,81 € II. ZŠ 102,95 € III. ZŠ 458,12 € IV. ZŠ 153,96 €	OÚ TT	1077,16		19987,84 -793,84	19 194,00	793,84
PK – vzdel.pouk. III. ZŠ 3 360,00€ nevyčerp.	OÚ TT	2217,78		56 726,00 -3 360,00	53 366,00	3 360,00
PK - odchodné	OÚ TT	0		10 089,00	10 089,00	0
PK – mimor. výsledky	OÚ TT	0		1 400,00	1 400,00	0
PK – prisp. na vzdel.	OÚ TT	0				0
PK – asistent	OÚ TT	0		2 880,00	2 880,00	0
PK na vých. a vz.SZP	OÚ TT	0		7 800,00	7 800,00	0
5% pre RO na pren.výkon	MF SR	0	bežný	77 591,00	77 591,00	
BT od obcí-dot.na region.školsstvo		0	bežný	204,00	204,00	
HN strava (vratka 1013,59€)	ÚPSVR	0	bežný	21 189,42 -1013,59=20175,83	20 175,83	0
HN školské pom.)	ÚPSVR	0	bežný	3 386,40	3 386,40	0
Rodinné prídav.	ÚPSVR	0	bežný	722,11	722,11	0
Koordinátori	ÚPSVR	0	bežný	3 986,28	3 986,28	0
Spol.školský úrad	KŠÚ TT	0	bežný	25 495,00	25 495,00	0
Matrika	OÚ Senica	0	bežný	12 080,89	12 080,89	0
ŠFRB	MVRR SR	0	bežný	12 964,33	12 964,33	0

Na stavebný por. (SOU)	KSÚ	0	bežný	42 374,52	42 374,52	0
CD a MK	KÚ	0	bežný	1 064,77	1 064,77	0
Cestná infraštruktúra	MDVaRR	0	bežný	10 972,24	10 972,24	
Starostliv. o ŽP	KÚŽP TT	0	bežný	2 132,18	2 132,18	0
Chránená dielňa	ÚPSVR	0	bežný	19 426,15	19 426,15	0
Vojnové hroby	OÚ TT	0	bežný	106,76	106,76	0
Skvalitnenie služieb-nocľaháreň	MPSVaR	0	bežný	10 080,00	10 080,00	0
Voľby do VUC	OÚ Senica	0	bežný	20 352,15	20 352,15	0
Interkult.vzdeláv.	MPaRV SR	0	bežný	17 791,63	17 791,63	0
ÚPSVaR - Dobrovoľnícka čin.	ÚPSVR	0	bežný	105,88	105,88	0
ÚPSVaR- 50j (PPRMZ-robotníci)	ÚPSVR	0	bežný	20 163,92	20 163,92	0
ÚPSVaR- 54 (PZNvS-admin.pr.)	ÚPSVR	0	bežný	5 478,48	5 478,48	0
Výkon samospráv. funkcií obce	MPSVaR	0	bežný	55 200,00	55 200,00	0
Evidencia obyv.	MV SR	0	bežný	6 705,60	6 705,60	0
Vzdelávanie seniorov	MŠVVaŠ	0	bežný	25 000,00	16 076,45	8 923,55
III.ZŠ-rekonš.	MPaRV SR	0	bežný	1 793,58	1 793,58	0
MF SR - ZSS-účelová dot.	MF SR	0	bežný	163 560,00	144 000,00	19 560,00
Kompostáreň bioodpadov	MŽP SR	0	bežný	129 574,22	129 574,22	0
Aj tak raz budem dobrov.hasičom	TNSK	0	bežný	16 560,76	16 560,76	0
Na prázd.bezpečne	TTSK	0	bežný	1 800,00	1 800,00	0
Zdravé deti-naša budúcnosť	TTSK	0	bežný	500,00	500,00	0
Martinské svetlonosenie	TTSK	0	bežný	200,00	200,00	0
<b>Spolu bežné (RK:312)</b>			<b>bežné</b>	<b>3 375 273,27</b>	<b>3 342 635,88</b>	
Granty Nad.Pontis – Vonk.fitness		0	bežný	4 417,20	4 417,20	0
Granty Nad.na podporu soc.zmien		0	bežný	2 000,00	2 000,00	0
Europa Direct		0	bežný	19080,00	19 080,00	0
SOÚ od obcí		0	bežný	11 562,14	11 562,14	0
IB-KSP (od obcí)			bežný	29 390,00	29 390,00	0
<b>Spolu bež. transfery (RK:311)</b>			<b>bežné</b>	<b>66 449,34</b>	<b>66 449,34</b>	
Rozšírenie kamer. systému	MV SR	0	kapitálový	8000,00	8000,00	0
Rekonšt. a moder. III. ZŠ	MPaRV SR	0	kapitálový	36 137,42	36 137,42	0
Kompostáreň bioodpadov	MŽP SR	0	kapitálový	54 476,10	54 476,10	0
<b>Spolu kapit. transfery (RK:322)</b>			<b>kapitálové</b>	<b>98 613,52</b>	<b>98 613,52</b>	0
<b>TRANSFERY SPOLU</b>				<b>3 540 336,13</b>	<b>3 507 698,74</b>	<b>32 637,39</b>

## 7.2 Poskytnuté dotácie

V roku 2013 mesto poskytlo zo svojho rozpočtu dotácie:

Prijímateľ dotácie	Účelové určenie dotácie	Suma poskytnutých prostriedkov v €
Právnické osoby Fyzické osoby a podnikatelia	Dotácie v zmysle VZN č.20 o poskytovaní dotácií z rozpočtu mesta na základe schválených žiadostí službám (v tom PRO Region – Svetluška 24 000,00€, PD Senica 80 000,00€, FK Senica, a.s. 19 654,00€ a ostatné obč. združenia a nadácie 47 137,20€)	170 791,20
SAD a.s. Trnava	Výkon dopravných služieb vo verejnom záujme -MHD	82 283,11
RSMS, spol.s r.o.	Na bežné výdavky s účelovým určením	926 203,12
MsKS	Bežný transfer príspevkovým organizáciám	311 500,00
ZSS, n.o.	Financovanie soc. služieb na bežné výdavky podľa schváleného rozpočtu	22 500,00
Obyvatelia mesta	BT – dávky sociálnej pomoci - staroba	817,70
Obyvatelia mesta	BT – pomoc občanom v hmotnej núdzi	3 470,43

### 7.3 Významné investičné akcie realizované v roku 2013

Kopírovací stroj, dochádzkový systém MsÚ 13 865,99€  
Digitálna ortofomapa, dochádzkový systém 7 345,01€  
Kamerový systém 9 995,40€  
Rozšírenie cintorína v Senici 20 840,00€  
Parkovisko Hurbanova a úprava križovatky–projekt.dokumentácia 1 176,00€  
Parkovisko SNP 24 967,00€  
Rekonštrukcia a modernizácia Denného centra 24 484,83€  
Nákup pozemkov 72 676,00€  
Nákup budov (TTSK, Ing. Ján Pagerka, LP Finance+Colsunting)  
60 250,00€  
Kompostáreň bioodpadov 57 343,27€  
NBD 2x48b.j. 148 673,28€  
Rozšírenie vodovodného rádu v Čáčove 18 191,56€  
Senica s novým námestím - rekonštrukcia 35 504,40€  
Digitalizácia kina – kapitál. transfer MsKS 78 127,20€  
Materská škola – nákup elektrických sporákov 5 316,88€  
Osvetľovacia sústava škôl 72 468,00€  
ZŠ – projektová dokumentácia 12 554,35€  
ZŠ V.P.Tótha – spojovacia chodba 41 807,79€

### 7.4 Predpokladané investičné akcie realizované v budúcom roku 2014:

- oddelenie informatiky nákup WI-FI zóny pre projekt „Množstvo a kvalita a dostupnosť Informácií“
- realizácia parkovísk na uliciach: L. Novomeského, Gen. L. Svobodu, Železničná a na ulici Kolónia a za kostolom sv. Cyrila a Metoda realizácia parkovísk a chodníkov
- realizácia dopravného ihriska na I. ZŠ v Senici
- zmeny a doplnky územného plánu
- nákup budov
- nákup prevádzkových strojov, prístrojov
- prípravné a projektové dokumentácie
- nákup pozemkov
- nákup infraštruktúry pre obytný súbor Košútovec (komunikácie a inžinierske siete)
- obslužné plochy pri preprave žiakov vo všetkých základných školách
- zmena užívania stavby IV. ZŠ Senica – zostavba tried MŠ

### 7.5 Udalosti osobitného významu po skončení účtovného obdobia

Mesto nezaznamenalo žiadnu udalosť osobitného významu po skončení účtovného obdobia.

## 8. Konsolidovaná účtovná závierka

Cieľom konsolidovanej účtovnej závierky je poskytnúť informácie o konsolidovanom celku ako jednej ekonomickej jednotke, teda uplatniť princíp „fiktívnej ekonomickej jednotky“ prostredníctvom zistenia a následného vynechania vzájomných vzťahov medzi organizáciami konsolidovaného celku. V súlade so zákonom č. 431/2002 Z. z. o účtovníctve v znení neskorších predpisov a **Opatrením Ministerstva financií SR zo 17.12.2008 č. MF/27526/2008 - 31**, ktorým sa ustanovujú podrobnosti o metódach a postupoch konsolidácie vo verejnej správe a podrobnosti o usporiadaní a označovaní položiek Konsolidovanej účtovnej závierky vo verejnej správe (Fin.

spravodajca 1/2009, 15/2009), v znení opatrenia MF/22110/2009-31, ktoré ustanovuje ako sa zostavuje konsolidovaná účtovná závierka, t.j. metódy a postup konsolidácie vrátane obsahového vymedzenia a štruktúry konsolidovanej účtovnej závierky mesto Senica, ako súčasť verejnej správy zostavilo konsolidovanú účtovnú závierku k 31.12.2013 v I. stupni a vystupovalo ako **materská účtovná jednotka** (konsolidujúca jednotka). Mesto je zodpovedné za pripravenosť, koordináciu a súčinnosť svojich dcérskych účtovných jednotiek a pridružených účtovných jednotiek.

Konsolidovaná účtovná závierka bola spracovaná za metodologickej podpory Ministerstva financií Slovenskej republiky, nakoľko mesto Senica je súčasťou pilotného programu konsolidácie pre vybrané účtovné jednotky verejnej správy prostredníctvom informačného systému jednotného účtovníctva štátu (Komunikačno-technologická infraštruktúra DataCentra KTI) pomocou ktorého bolo zabezpečené spracovanie výstupov KUZ v požadovanej štruktúre.

### Konsolidovaný celok

Do konsolidovaného celku mesta Senica patria rozpočtové a príspevkové organizácie zriadené mestom, obchodné spoločnosti, ktoré sú založené mestom s účasťou na majetku 100% a obchodné spoločnosti s účasťou mesta Senica na majetku spoločnosti od 20-50% - pridružené účtovné jednotky.

V priebehu účtovného obdobia od 1. januára 2013 do 31. decembra 2013 došlo k zmene v štruktúre konsolidovaného celku Mesta Senica – v účtovnej jednotke OMS ARENA Senica, a.s. z dôvodu zmeny podielu v obchodnej spoločnosti.

Konsolidovanými účtovnými jednotkami mesta Senica sú tieto ním zriadené a založené organizácie:

a)

#### b) Rozpočtové organizácie ktorých zriaďovateľom je mesto Senica:

Názov konsolidovanej účtovnej jednotky	Sídlo konsolidovanej účtovnej jednotky	Dátum zriadenia konsolidovanej účtovnej jednotky
Základná škola	Ul. V.P. Tótha 32, Senica	01.09.1970
Základná škola	Ul. Komenského 959, Senica	01.01.1997
Základná škola	Sadová 620, Senica	01.01.1993
Základná škola	Ul. J. Mudrocha 1343, Senica	01.01.1997
Základná umelecká škola	Ul. Vajanského 27, Senica	01.04.2002
Materská škola	Ul. Novomeského 1209, Senica	01.07.2002
Centrum voľného času	Ul. Sadová 646, Senica	01.09.1996

#### b) Príspevkové organizácie ktorých zriaďovateľom je mesto Senica:

Názov konsolidovanej účtovnej jednotky	Sídlo konsolidovanej účtovnej jednotky	Dátum založenia konsolidovanej účtovnej jednotky
Mestské kultúrne stredisko Senica	Námestie oslobodenia 11/17, Senica	01.01.1986

**c) Obchodné spoločnosti v ktorých má mesto podiel:**

Právna forma	Obchodné meno konsolidovanej účtovnej jednotky	Sídlo konsolidovanej účtovnej jednotky	Dátum založenia/vzniku KÚJ	Podiel KÚJ na základnom imaní, hlasov. právach...
spol. s r.o.	Mestský podnik služieb, spol.s r.o.	Hviezdoslavova 477, Senica	13.10.1992	100 %
spol. s r.o.	Rekreačné služby mesta Senica, spol. s r.o.	Tehelná 1152/53, Senica	20.11.2008	100 %
akciová spol.	Stoma Senica, a.s.	Hviezdoslavova 477, Senica	25.06.2005	100 %
akciová spol.	Technické služby Senica, a.s.	Železničná 465, Senica	08.04.1998	49 %
akciová spol.	OMS ARENA Senica, a.s.	Sadová 639/22, Senica	15.03.2007	32,95 %

**d) Účtovné jednotky, ktoré nespĺňajú podmienky na zahrnutie do konsolidovaného celku**

Právna forma	Názov právnickej osoby	Sídlo právnickej osoby	Podiel na ZI	Dôvod nezahrnutia do konsolidovaného celku % podielu
akciová spol.	Prima banka Slovensko, a.s.	Hodžova 11, Žilina 010 01	0	0,0061
akciová spol.	Fakultná nemocnica s poliklinikou Skalica, a.s.	Koreszkova 7, Skalica 909 82	2 167 578	6

**Použité metódy a postup konsolidácie**

Konsolidácia mesta Senica za rok 2012 bola vykonaná dvomi metódami:

1. Metódou úplnej konsolidácie
2. Metódou vlastného imania

**1. Metóda úplnej konsolidácie**

Mesto Senica u účtovných jednotiek, u ktorých má rozhodujúci vplyv (RO,PO) použilo metódu úplnej konsolidácie. Všetky rozpočtové a príspevkové organizácie sú považované za dcérske ÚJ a neurčuje sa u nich podiel na hlasovacích právach ani podiel na základnom imaní a vlastnom imaní.

V rámci úplnej konsolidácie boli vykonané nasledujúce kroky:

- a) Prispôbenie účtovných výkazov ÚJ vstupujúcich do konsolidácie (obchodné organizácie)
- b) Eliminácia vzájomných transakcií (pohľadávok, záväzkov, nákladov, výnosov, kapitálu, medzivýsledku) – po identifikovaní vzájomných transakcií medzi ÚJ konsolidovaného celku sa tieto transakcie eliminujú.

**2. Metóda vlastného imania**

Mesto Senica použilo metódu vlastného imania pri konsolidácii s pridruženou ÚJ s podstatným vplyvom materskej účtovnej jednotky (MÚJ) – t.j. 20-50%-ným podielom na hlasovacích právach pridruženej účtovnej jednotky. V takomto prípade mesto neprebralo aktíva a pasíva ani náklady a výnosy pridruženej účtovnej jednotky, ale len upravilo podiely (položka dlhodobého finančného majetku) v pridruženej ÚJ, pripadajúci na vlastné imanie pridruženej spoločnosti.

## Prehľad o použitej metóde konsolidácie v jednotlivých účtovných jednotkách

Por. číslo	IČO organizácie	Názov organizácie	Typ organizácie	Druh vzťahu	Metóda konsolidácie
1.	00 309 974	Mestský úrad	obec	Materská ÚJ	úplná
2.	34 028 218	Základná škola, V. P. Tótha 32, Senica	RO	Dcérska ÚJ	úplná
3.	34 028 226	Základná škola, Komenského 959, Senica	RO	Dcérska ÚJ	úplná
4.	31 827 705	Základná škola, Sadová 620, Senica	RO	Dcérska ÚJ	úplná
5.	34 028 200	Základná škola, J. Mudrocha 1343/19, Senica	RO	Dcérska ÚJ	úplná
6.	37 838 563	Základná umelecká škola, Vajanského 27/4, Senica	RO	Dcérska ÚJ	úplná
7.	00 400 106	CVC detí a mládeže, Sadová 646, Senica	RO	Dcérska ÚJ	úplná
8.	37 840 550	Materská škola, Novomeského 1209, Senica	RO	Dcérska ÚJ	úplná
9.	36 228 443	Technické služby, a.s. Železničná 465, Senica	OS	Pridružená ÚJ	metóda vlastného imania
10.	36 273 074	Stoma Senica, a.s., Hviezdoslavova 477, Senica	OS	Dcérska ÚJ	úplná
11.	31 424 287	MsPS Senica, spol. s r.o., Hviezdoslavova 477, Senica	OS	Dcérska ÚJ	úplná
12.	44 525 371	RSMS, spol. s r.o., Tehelná č. 1152/53, Senica	OS	Dcérska ÚJ	úplná
13.	00 514 071	MsKS, Nám. oslobodenia 11/17, Senica	PO	Dcérska ÚJ	úplná
14.	36 752 673	OMS ARENA Senica, a.s.	OS	Pridružená ÚJ	metóda vlastného imania

## Konsolidácia účtovnej závierky sa skladá zo 4 krokov

### 1. Konsolidácia kapitálu (nevzťahuje sa na RO, PO)

V tomto kroku sa vylučuje tá časť podielu materskej spoločnosti (dlhodobý finančný majetok - aktíva) v dcérskej účtovnej jednotke, ktorá pripadá na majetok a záväzky v konsolidovanej účtovnej jednotke.

### 2. Konsolidácia pohľadávok a záväzkov

V tomto kroku sa vylučujú záväzky, pohľadávky a transfery materskej spoločnosti voči DÚJ, ktoré sú vo vzťahu k pohľadávkam, záväzkom a transferom konsolidovanej ÚJ voči materskej ÚJ – podľa konečných stavov v súvahe. Tieto údaje sú eliminované v plnej výške, pričom vznikajú rozdiely:

a) Právě (vytvorené napr. rezervami, opravnými položkami vo vzájomných vzťahoch).

Právě rozdiely ovplyvňujú výsledok hospodárenia bežného účtovného obdobia (nižšie pohľadávky ako záväzky ovplyvňujú zvýšenie výsledku hospodárenia, vyššie pohľadávky ako záväzky ovplyvňujú zníženie výsledku hospodárenia).

b) Neprávě (vytvorené napr. chybným zaúčtovaním, časovým posunom v zaúčtovaní a pod.).



Nepravé rozdiely budú vysporiadané v procese odsúhlasovania zostatkov záväzkov a pohľadávok, resp. v rámci konsolidačných operácií mesta a konsolidovaných ÚJ.

### 3. Konsolidácia medzivýsledku

Konsolidácia medzivýsledku vzniká medzi 2 účtovnými jednotkami pri predaji majetku medzi nimi dvomi, pričom ocenenie majetku kupujúceho je vyššie, než bolo ocenenie majetku, ak by k tejto transakcii nedošlo.

### 4. Konsolidácia nákladov a výnosov

Konsolidácia nákladov a výnosov eliminuje z výkazov ziskov a strát vzájomné transakcie v konsolidačnom celku identifikované účtovnou jednotkou (identifikátorom je IČO organizácie).

### Hospodárenie konsolidovaného celku

Najväčší podiel na aktívach konsolidovaného celku tvoril dlhodobý hmotný majetok, ktorý predstavoval 97,71 % z celkového majetku v konsolidovanom celku.

Oproti roku 2012 dlhodobý hmotný majetok poklesol o 1 402 316,50,-€. Obežný majetok tvoril 2,22 % z celkových aktív konsolidovaného celku a oproti roku 2012 sa obežné aktíva znížili o 30 091,84,- €. Finančný majetok sa znížil v konsolidovanom celku oproti roku 2012 o 284 551,93,-€. Ku koncu roku 2013 bola hodnota aktív aj pasív konsolidovaného celku nižšia oproti r. 2012 o 1 708 058,29 €.

Údaje konsolidovanej súvahy mesta Senica uvádzame v nasledujúcich tabuľkách:

## 8.1 Bilancia aktív a pasív v € za konsolidovaný celok

### 8.1.1 A K T Í V A

Názov	Skutočnosť k 31.12.2012	Skutočnosť k 31.12.2013	Predpoklad rok 2014	Predpoklad rok 2015
<b>Majetok spolu</b>	<b>66 821 792,46</b>	<b>65 113 734,17</b>	<b>65 764 871,51</b>	<b>66 422 520,23</b>
<b>Neobežný majetok spolu</b>	<b>65 307 804,64</b>	<b>63 621 004,22</b>	64 257 214,26	64 899 786,40
z toho :				
Dlhodobý nehmotný majetok	20 395,36	20 463,37	20 668,00	20 874,68
Dlhodobý hmotný majetok	63 328 704,43	61 926 387,93	62 545 651,81	63 171 108,33
Dlhodobý finančný majetok	1 958 704,85	1 674 152,92	1 690 894,45	1 707 803,39
<b>Obežný majetok spolu</b>	<b>1 475 811,88</b>	<b>1 445 720,04</b>	1 460 177,24	1 474 779,01
z toho :				
Zásoby	26 714,18	25 511,20	25 766,31	26 023,98
Zúčtovanie medzi subjektmi VS	88 097,71	63 224,91	63 857,16	64 495,73
Dlhodobé pohľadávky	2 556,74	2 777,74	2 805,52	2 833,57
Krátkodobé pohľadávky	492 789,91	503 155,82	508 187,38	513 269,25
Finančné účty	865 653,34	851 050,37	859 560,87	868 156,48
Poskytnuté návratné fin. výpomoci dlh.	0	0	0	0
Poskytnuté návratné fin. výpomoci krát.	0	0	0	0
<b>Časové rozlíšenie</b>	<b>38 175,94</b>	<b>47 009,91</b>	47 480,01	47 954,82

## 8.1.2 P A S Í V A

Názov	Skutočnosť k 31.12.2012	Skutočnosť k 31.12.2013	Predpoklad rok 2014	Predpoklad rok 2015
<b>Vlastné imanie a záväzky spolu</b>	<b>66 821 792,46</b>	<b>65 113 734,17</b>	<b>65 764 871,51</b>	<b>66 422 520,23</b>
<b>Vlastné imanie</b>	<b>34 519 368,85</b>	<b>34 303 182,46</b>	34 646 214,28	34 992 676,43
z toho :				
Oceňovacie rozdiely	1 054 376,48	1 054 376,48	1 064 920,24	1 075 569,45
Fondy	0	0	0	0
Výsledok hospodárenia	33 464 992,37	33 248 805,98	33 581 294,04	33 917 106,98
<b>Záväzky</b>	<b>18 197 044,04</b>	<b>17 154 095,98</b>	17 325 636,94	17 498 893,31
z toho :				
Rezervy	222 450,85	247 347,22	249 820,69	252 318,90
Zúčtovanie medzi subjektmi VS	68 561,32	91 708,11	92 625,19	93 551,44
Dlhodobé záväzky	9 415 734,36	8 822 929,28	8 911 158,58	9 000 270,16
Krátkodobé záväzky	3 171 651,63	2 812 047,30	2 840 167,77	2 868 569,45
Bankové úvery a výpomoci	5 318 645,88	5 180 064,07	5 231 864,71	5 284 183,36
<b>Časové rozlíšenie</b>	<b>14 105 379,57</b>	<b>13 656 455,73</b>	13 793 020,29	13 930 950,49

Vlastné zdroje krytia majetku sa za rok 2013 v konsolidovanom celku znížili o 216 186,39 €.  
Záväzky konsolidovaného celku sa znížili o 1 042 948,06 €.

## 8.1.4 KONSOLIDÁCIA NÁKLDOV A VÝNOSOV

Okrem konsolidácie majetku a záväzkov, boli za rok 2013 konsolidované náklady a výnosy. Prehľad nákladov a výnosov za konsolidovaný celok je uvedený v nasledujúcich tabuľkách.

Názov	Skutočnosť k 31.12.2012	Skutočnosť k 31.12.2013	Predpoklad rok 2014	Predpoklad rok 2015
<b>Náklady spolu</b>	<b>16 857 767,45</b>	<b>16 903 251,25</b>	<b>17 072 283,76</b>	<b>17 243 006,60</b>
50 – Spotrebované nákupy	2 655 267,44	2 520 416,75	2 545 620,92	2 571 077,13
51 – Služby	3 690 343,70	3 833 635,01	3 871 971,36	3 910 691,07
52 – Osobné náklady	6 521 775,00	7 114 645,12	7 185 791,57	7 257 649,49
53 – Služby	9 858,00	9 779,97	9 877,77	9 976,55
54 – Ostatné náklady na prevádzkovú činnosť	248 218,64	673 758,01	680 495,59	687 300,55
55 – Odpisy, rezervy a OP z prevádzk. a fin.čin. a zúčtovanie časov. rozlíšenia	1 920 365,81	2 064 907,43	2 085 556,50	2 106 412,07
56 – Finančné náklady	402 959,19	398 737,46	402 724,83	406 752,08
57 – Mimoriadne náklady	0	0	0	0
58 – Náklady na transfery a náklady z odvodov príjmov	1 393 608,00	282 458,95	285 283,54	288 136,37
59 – Dane z príjmov	15 371,67	4 912,55	4 961,68	5 011,29

Prevádzkové náklady tvorili 95,97 % celkových nákladov. Najväčšiu položku nákladov z prevádzkovej činnosti v konsolidovanom celku tvorili osobné náklady a to 42,09 % . Finančné náklady klesli v porovnaní s rokom 2012 o 4 221,73 €. Finančné náklady tvorili 2,36 % z celkových nákladov. Náklady na podnikateľskú činnosť tvorili 12,83 % a náklady na hlavnú činnosť tvorili 87,17 % z celkových nákladov. Celkové náklady konsolidovaného celku v roku 2013 sa zvýšili v porovnaní s rokom 2012 o 6 45 483,80 €.

Názov	Skutočnosť k 31.12.2012	Skutočnosť k 31.12.2013	Predpoklad rok 2014	Predpoklad rok 2015
<b>Výnosy spolu</b>	<b>16 346 201,00</b>	<b>16 813 372,50</b>	<b>16 981 506,23</b>	<b>17 151 321,29</b>
60 – Tržby za vlastné výkony a tovar	1 638 722,79	1 833 395,05	1 851 729,00	1 870 246,29
61 – Zmena stavu vnútroorg. sl.	0	0	0	0
62 – Aktivácia	0	0	0	0
63 – Daňové a colné výnosy a výnosy z poplatkov	7 788 916,05	8 287 891,56	8 370 770,48	8 454 478,18
64 – Ostatné výnosy	2 576 067,74	2 474 050,95	2 498 791,46	2 523 779,37
65 – Zúčtovanie rezerv a OP z prevádzkovej a finančnej činnosti a zúčtovanie časového rozlíšenia	539 114,34	277 370,05	280 143,75	282 945,19
66 – Finančné výnosy	100 442,03	50 357,50	50 861,08	51 369,69
67 – Mimoriadne výnosy	184,56	0	0	0
69 – Výnosy z transferov a rozp.príj.v ob., VÚC a v RO a PO zriad.obcou alebo VÚC	3 702 753,49	3 890 307,39	3 929 210,46	3 968 502,57
<b>Hospodársky výsledok po zdanení / + kladný HV /</b>	<b>-511 566,45</b>	<b>-89 878,75</b>	<b>-90 777,53</b>	<b>-91 685,31</b>

Výnosy z prevádzkovej činnosti tvorili 76,56 % celkových výnosov. Najväčšiu položku výnosov z prevádzkovej činnosti v konsolidovanom celku tvorili daňové a colné výnosy a výnosy z poplatkov a to 49,29 %. Výnosy z podnikateľskej činnosti tvorili 6,55 % a výnosy z hlavnej činnosti 93,45 % z celkových výnosov. Celkové výnosy konsolidovaného celku v roku 2013 stúpili v porovnaní s rokom 2012 o 467 171,50 €.

Celkové výnosy v konsolidovanom celku dosiahli v roku 2013 výšku 16 813 372,50 € a celkové náklady výšku 16 903 251,25 €. Hospodársky výsledok za rok 2013 konsolidovaného celku pred zdanením bola strata vo výške -84 966,20 € . Oproti roku 2012 klesla strata konsolidovaného celku o 411 228,58 €.

## Záver

Za rok 2013 zostavovalo Mesto Senica po piaty krát konsolidovanú účtovnú závierku za konsolidovaný celok.

Hospodárenie konsolidovaného celku sa výrazne zlepšilo. V roku 2013 konsolidovaný celok vykazoval po zdanení stratu -89 878,75 €, čo je o 421 687,70 € menej oproti strate za konsolidovaný celok mesta za rok 2012.

Výnos dane z príjmov fyzických osôb poukázaných územnej samospráve zo štátneho rozpočtu dosiahol 4 781 339,91 € (v roku 2012 bol vo výške 4 923 062,37 €), čím tvoril najväčšiu položku celkových bežných príjmov mesta, čo predstavovalo 36,42 % , z celkových príjmov mesta táto daň predstavovala 32,54 %. Bežné granty a transfery dosiahli k 31.12.2013 výšku 3 450 649,14 €, čo predstavovalo 26,29 % z celkových bežných príjmov mesta a 23,49 % z celkových príjmov mesta.

## PRÍLOHY:

### Individuálna účtovná závierka k 31. 12. 2013

- Súvaha
- Výkaz ziskov a strát
- Poznámky k individuálnej závierky
- Výrok audítora k individuálnej účtovnej závierke

### Konsolidovaná účtovná závierka k 31. 12. 2013

- Konsolidovaná Súvaha
- Konsolidovaný Výkaz ziskov a strát
- Poznámky ku konsolidovanej účtovnej závierky
- Výrok audítora ku konsolidovanej účtovnej závierke


V Senici, 4. 11. 2014

Vypracoval:



Monika Rišková  
účtovníčka fin. účtárne

Štatutárny orgán:



RNDr. Ľubomír Parížek  
primátor mesta